

Eau

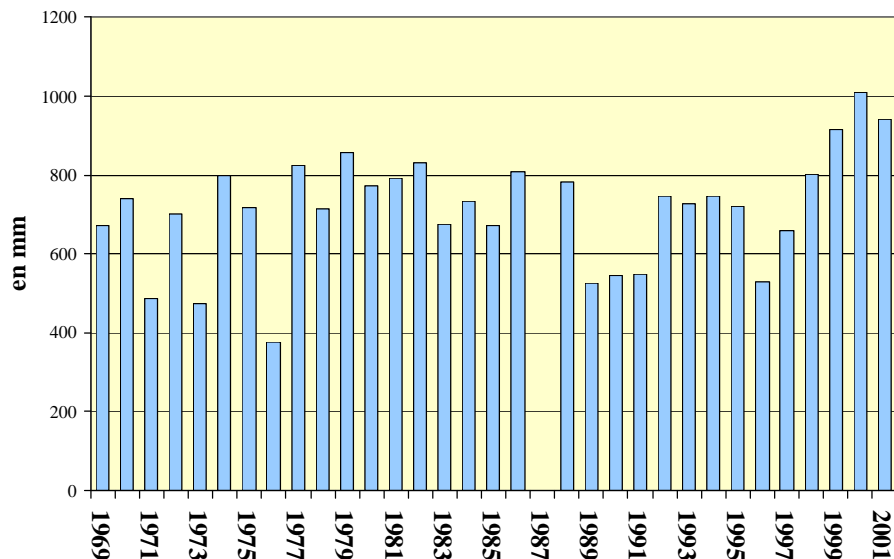
Chiffres clés en 2002

- Précipitations moyennes annuelles : **692 mm**
 - **71 km** de rivières
 - Prix moyen du m3 d'eau potable (TTC*) : **1,93 euros**
 - Prix moyen du m3 d'eau assainie (TTC) : **1,33 euros**
- (à noter que ce prix s'ajoute à celui du m3 d'eau potable)
- Part de la population desservie par l'assainissement collectif : **81 %**
- * y compris la contre-valeur pollution de l'Agence de l'eau

Les précipitations

Les précipitations moyennes annuelles se situent, sur le territoire de la CASE, entre 700 et 750 mm par an. A titre de comparaison, il pleut moins de 650 mm par an dans la région de Verneuil-sur-Avre et il tombe plus de 1000 mm d'eau par an dans la région de Bolbec en Seine-Maritime.

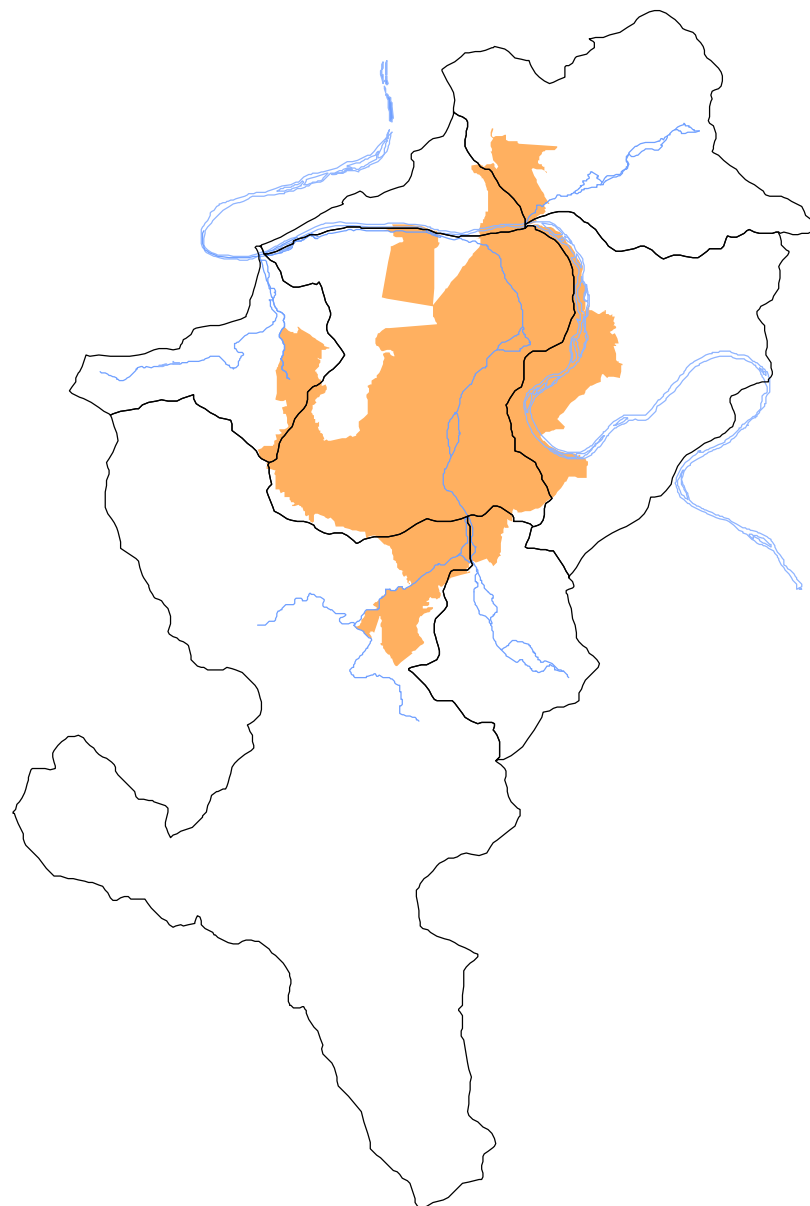
Précipitations moyennes relevées sur la station de Louviers de 1969 à 2001



Source : Météo France

Les bassins versants

7 bassins versants couvrent le territoire Seine-Eure.



Les rivières de la CASE

Le territoire de la Communauté d'agglomération Seine-eure est parcouru par 4 cours d'eau : La Seine, l'Eure, l'Andelle et l'Iton. L'ensemble représente un linéaire d'environ **71 km**.

La qualité de ces cours d'eau va, en 1999, de « acceptable » pour l'Andelle, à « mauvaise » pour la Seine.

La CASE dispose sur son territoire de 2 stations limnographiques (Louviers et Poses)

Qualité des cours d'eau en 1999



- Mauvaise : eau polluée, inapte à la vie biologique
 - Médiocre : eau de qualité médiocre, suffisante pour des usages peu exigeants
 - Acceptable : eau de bonne qualité, pouvant satisfaire tous les usages
- Source : Diren, 1999*

Les débits de l'Eure et de la Seine

La quantité d'eau qui s'écoule dans un cours d'eau est mesurée par son débit. A un instant donné, le débit d'un cours d'eau, au point de mesure, est fonction de la surface du bassin versant en amont, de la quantité de pluie reçue par ce dernier et du coefficient d'écoulement.

Pour caractériser un cours d'eau, plusieurs débits sont utilisés :

Le débit de référence « QMNA5 » : c'est le débit d'étiage quinquennal. Il donne une information sur la sévérité de l'étiage. Il constitue la référence pour les objectifs de qualité et pour l'application de la réglementation en matière de rejet et de prélèvements.

Le module interannuel : cette valeur correspond au débit moyen de la rivière et donne donc une information sur la ressource globale disponible

Le débit de crue instantanée de fréquence de récurrence 10 ans QIX 10 : le temps de retour d'une crue est une notion statistique qui permet de mesurer sa fréquence d'occurrence.

	QMNA5 (en m ³ /s)	Module interannuel (en m ³ /s)	QIX 10 (en m ³ /s)
La Seine (Poses)	110	416	2000
L'Eure (Louviers)	12	23	95

Source : Diren, 2002

La qualité des eaux de baignade

	1998	2001	2003
Poses - Le Lagon	■	■	■
Poses - La Capoulade	■	■	■

■ Eau pouvant être momentanément polluée

■ Eau de bonne qualité

Source : DRASS Haute-Normandie

La consommation d'eau potable

La distribution de l'eau potable au sein des communes de la CASE s'effectue par secteurs homogènes de production et de distribution à savoir :

- Incarville, La Haye-le-Comte, Léry, Louviers, Le Vaudreuil, Val-de-Reuil
- Le Manoir, Pitres, Pont-de-l'Arche, Poses
- Acquigny
- La Haye-Malherbe
- Pinterville
- Saint-Etienne et Saint-Pierre-du-Vauvray
- Le Mesnil-Jourdain, Quatremare, Surville, La Mare Hermier (Amfreville-sur-Iton)
- La Vacherie (hameaux Carcouet et Verdun)
- Amfreville-sur-Iton (hors lieu-dit la Mare Hermier), Crasville, Surtauville, hameau du Hom (La Vacherie).

Depuis 1994, la production d'eau potable des communes d'Incarville, La Haye-Le Comte, Léry, Louviers, Le Vaudreuil et Val-de-Reuil (environ 40 000 usagers), est assurée en grande partie par un seul point de prélèvement : le champ captant des Hauts Prés, implanté sur la commune de Val-de-Reuil.

Les 0,03 % restants sont achetés au S.I.A.E.P de Montaure et permettent l'approvisionnement en eau potable d'un hameau de la commune de Louviers.

Les captages d'eau potable gérés par la CASE



Les consommations d'eau potable

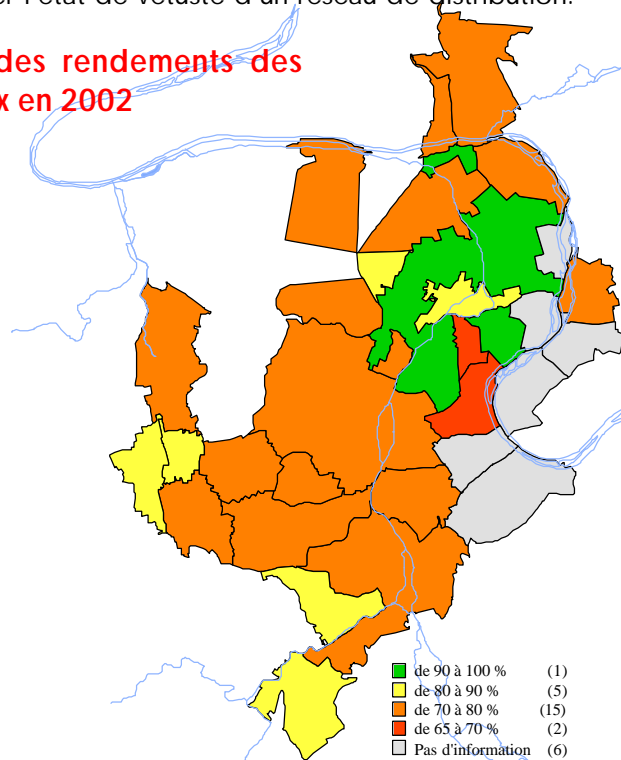
La consommation moyenne d'eau par jour et par habitant au niveau national est de **150 l/j/hab**. Au niveau du territoire de la CASE, la consommation moyenne par jour et par habitant est inférieure à la moyenne nationale.

Différentes hypothèses peuvent être émises pour expliquer cette différence : âge moyen de la population, nombre de consommateurs par abonnement, type d'habitat, habitudes de consommation d'eau.

Les rendements de distribution

La connaissance des rendements de distribution est utile afin d'évaluer l'état de vétusté d'un réseau de distribution.

Carte des rendements des réseaux en 2002



Communes desservies	Origine de l'eau	Volumes consommés en 2001 (en m3)	Nombre d'abonnés	Consommation par jour et par habitant (en l/j/hab)
Incarville La Haye-le-Comte Léry Louviers Le Vaudreuil Val-de-Reuil	Champ captant des Hauts-Prés Val-de-Reuil SIAEP de Montaure	2 899 544	13 323 (dont 27 « gros consommateurs »)	118,5
Le Manoir Pîtres Pont-de-l'Arche Poses	Forage du « Val à Loup »- Pont-de-l'Arche Forage « La Lampe »- Alizay Forage « Les Bouleaux »- Pont-St-Pierre	347 975	3212 (dont 1 consommateur industriel)	113,1
Acquigny	Forage du « Mauvais Pas »- Acquigny	68 668	643	130
La Haye-Malherbe	SIAEP de Montaure (Forages « Les Cailloux » et « Les Rouquis ») SIAEP de St-Didier-des-Bois (Forages du « Valanglier » et du « Moulin Vorin »)	62 310	604	117,7
Pinterville	Forage « Le Bas du Hamélet »	26 495	246	95,9
St-Etienne-du-Vauvray St-Pierre-du-Vauvray	Forage « La Ceriseraie »- St-Pierre-du-Vauvray	93163	881	125,5
Le Mesnil-Jourdain Quatremare Surville La Mare Hermier (Amfreville-sur-Iton)	Forage du « Hom »- La Vacherie	75 661	656	113,9
Amfreville-sur-Iton (sauf La Mare Hermier) La Vacherie (Hameaux « Le Hom » et « La Vacherie »)	Forages de la « Cote Cave » et de la « Grande Brèche »- Houetteville	29 799	301	119,9
La Vacherie (hameaux Carcouet et Verdun)	Forages de Brosville	13 622	87	130
Crasville Surtauville	Forage de Surtauville SIAEP de St-Didier-des-Bois	25 088	209	143,8

Source : Rapport annuel sur le prix et la qualité de l'eau potable et de l'assainissement, exercice 2001

Source : Rapport annuel sur le prix et la qualité de l'eau potable et de l'assainissement, exercice 2001

La qualité des eaux distribuées

Les données suivantes concernent la surveillance de la qualité de l'eau distribuée et non pas de la qualité de l'eau au niveau des captages ou de la qualité de l'eau au niveau des unités de production.

Captages des Hauts-Prés :

Communes desservies : Incarville, La Haye-le-Comte, Léry, Louviers, Le Vaudreuil, Val-de-Reuil

Nombre d'analyses (bactériologiques et physico-chimiques) : **1455**

Nombre d'analyses non-conformes : **3 (bactériologiques)**

Nombre de jours pendant lesquels l'eau a été déclarée non-conforme : **0**

Forage du « Val à Loup »

Forage « La Lampe »

Forage « Les Bouleaux »

Communes desservies : Le Manoir, Pitres, Pont-de-l'Arche, Poses

Nombre de paramètres analysés (bactériologiques et physico-chimiques) : **1256**

Nombre de paramètres non-conformes : **3 (2 physico-chimiques, 1 bactériologique)**

Nombre de jours pendant lesquels l'eau a été déclarée non-conforme : **90**

Forage du « Mauvais Pas »

Commune desservie : Acquigny

Nombre de paramètres analysés (bactériologiques et physico-chimiques) : **90**

Nombre de paramètres non-conformes : **1 (bactériologique)**

Nombre de jours pendant lesquels l'eau a été déclarée non-conforme : **0**

Forages « Les Cailloux » et « Les Rouquis »

Forages du « Valanglier » et du « Moulin Vorin »

Commune desservie : La-Haye-Malherbe

Nombre de paramètres analysés (bactériologiques et physico-chimiques) : **242**

Nombre de paramètres non-conformes : **1 (bactériologique)**

Nombre de jours pendant lesquels l'eau a été déclarée non-conforme : **0**

Forage « Le Bas du Hamelet »

Commune desservie : Pinterville

Nombre de paramètres analysés (bactériologiques et physico-chimiques) : **109**

Nombre de paramètres non-conformes : **0**

Nombre de jours pendant lesquels l'eau a été déclarée non-conforme : **0**

Forage « La Ceriseraie »

Communes desservies : Saint-Pierre-du-Vauvray, Saint-Etienne-du-Vauvray

Nombre de paramètres analysés (bactériologiques et physico-chimiques) : **218**

Nombre de paramètres non-conformes : **3**

Nombre de jours pendant lesquels l'eau a été déclarée non-conforme : **0**

L'exploitation du forage a été arrêtée en juin 2003

Forage du « Hom »- La Vacherie

Communes desservies : Quatremare, Le Mesnil-Jourdain, Surville, Amfreville-sur-Iton (Hameau de la Mare Hermier)

L'ensemble des données n'est pas disponible mais, sur l'exercice 2001, l'eau distribuée a été de bonne qualité et en tous points conforme à la réglementation en vigueur.

Forages de la « Cote Cave » et de la « Grande Brèche »

Communes desservies : Amfreville-sur-Iton et la Vacherie (Hameaux du « Hom » et de « La Vacherie »)

Nombre d'analyses (bactériologiques et physico-chimiques) : 27

Nombre d'analyses non-conformes : 3 (2 physico-chimiques, 1 bactériologique)

Nombre de jours pendant lesquels l'eau a été déclarée non-conforme : 0

Forages de Brosville

Commune desservie : La Vacherie

Nombre de paramètres analysés (bactériologiques et physico-chimiques) : 415

Nombre de paramètres non-conformes : 10 (bactériologiques)

Nombre de jours pendant lesquels l'eau a été déclarée non-conforme : 7

Forage de Surtauville

Communes desservies : Surtauville, Crasville

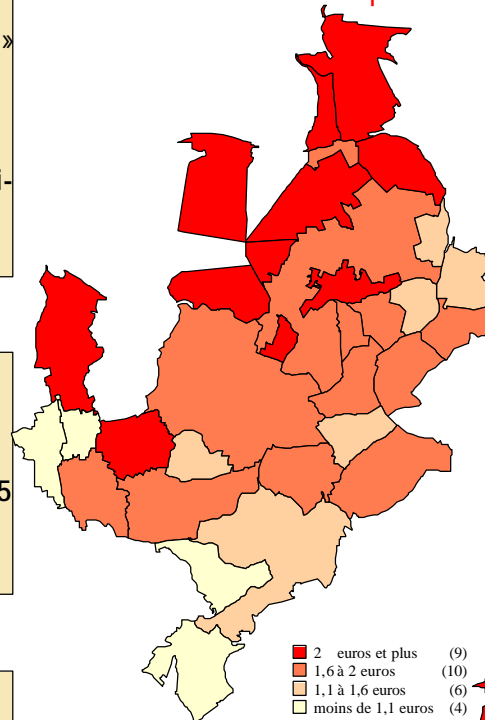
Nombre d'analyses (bactériologiques et physico-chimiques) : 16

Nombre d'analyses non-conformes : 0 (problèmes de teneur en atrazine récurrents)

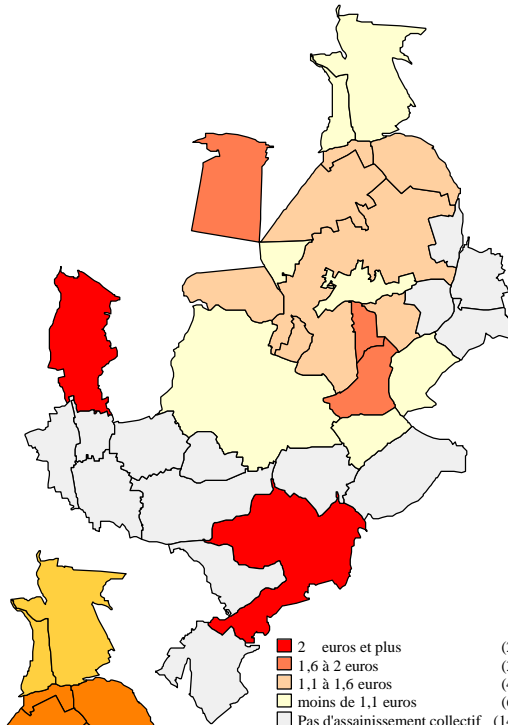
Nombre de jours pendant lesquels l'eau a été déclarée non-conforme : 0

Source : Rapport annuel sur le prix et la qualité de l'eau potable et de l'assainissement- Exercice 2001

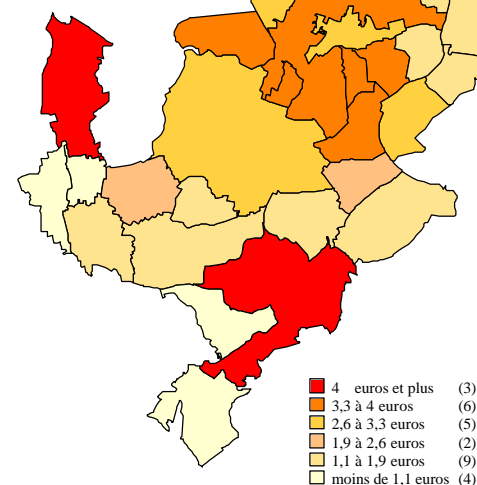
Prix du m3 d'eau potable



Prix du m3 d'eau assainie

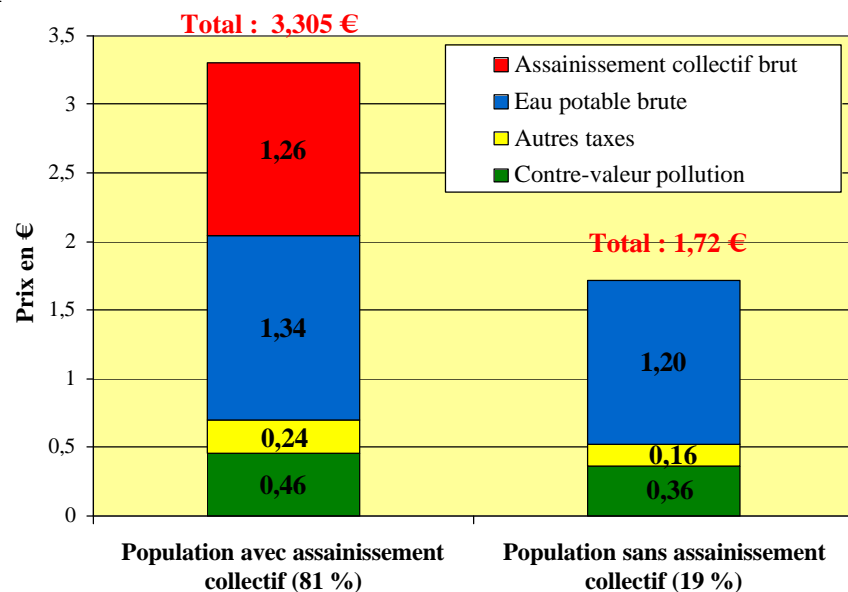


Prix total du m3 d'eau

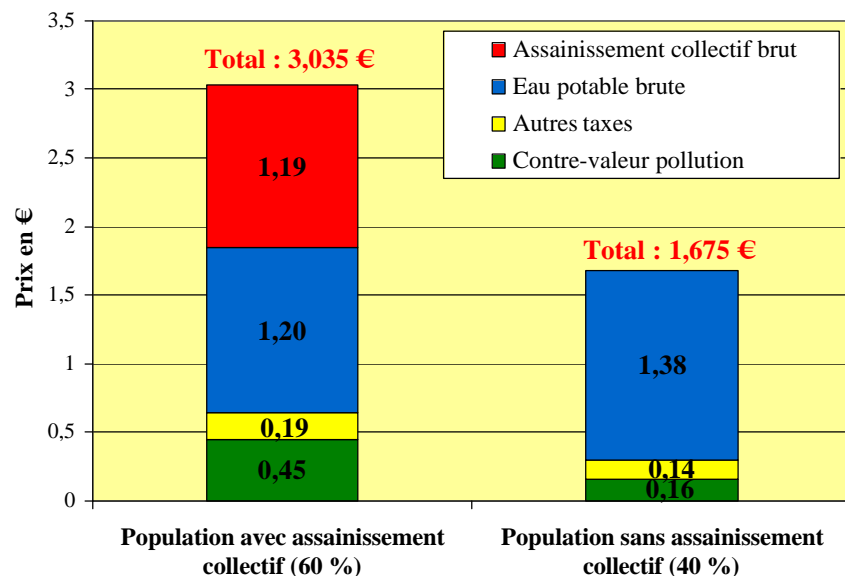


Source : AREHN, enquête Prix de l'eau 2002 pour le Conseil Général de l'Eure - Cartographie : AREHN, janvier 2004

Part en euros des composantes du prix de l'eau dans la CASE en 2002



Part en euros des composantes du prix de l'eau dans l'Eure en 2002



Source : AREHN, enquête Prix de l'eau 2002, Conseil Général de l'Eure

	Prix moyen total du m3 d'eau pour la population desservie par un assainissement collectif	Prix moyen total du m3 d'eau pour la population non desservie par un assainissement collectif
CASE	3,31 €	1,72 €
EURE	3,04 €	1,68 €

Source : AREHN, enquête Prix de l'eau, 2002 - Conseil Général de l'Eure

Politique locale

La protection de la ressource en eau est un des projets importants au niveau du contrat d'agglomération. Pour cela, différentes actions seront menées:

- Achat et reboisement des terrains situés dans le périmètre rapproché du champ captant des Hauts Près ;
- Protection de tous les captages et maîtrise foncière des périmètres, puis établissements de conventions avec les chefs d'exploitations agricoles ;
- Dépollution des ravines et anciennes décharges ;
- Etude pour la résorption des décharges ;
- Conventions avec les exploitations agricoles.

L'amélioration des réseaux d'eau potable, la mise aux normes de l'ensemble des réseaux ainsi que l'amélioration de la qualité des eaux fait également partie des objectifs majeurs de la Communauté d'agglomération Seine-Eure.