

# L'indice Atmo (1/2)

L'indice Atmo qualifie la qualité de l'air d'une journée sur une échelle de 1 à 10, 1 étant un indice très bon et 10 très mauvais.

Il se calcule à partir des mesures quotidiennes de quatre polluants : dioxyde de soufre, oxydes d'azote, ozone et particules en suspension (depuis l'année 2000).

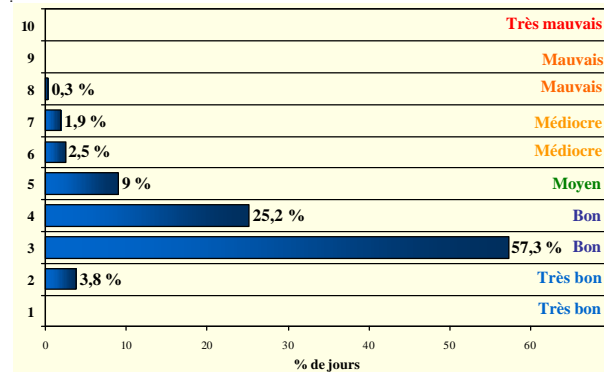
Chacun de ces polluants donne un sous-indice, également de 1 à 10, le sous-indice le plus élevé correspond à la valeur de l'indice global. Chaque agglomération française de plus de 100 000 habitants a l'obligation de calculer un indice Atmo.

Cet indice est calculé tous les jours, à partir des données relevées de 0 h à 24 h. La méthode est la même partout.

Afin d'informer le soir même la presse, Air Normand délivre une estimation de la qualité de l'air pour le lendemain à 17h. Cette estimation s'effectue à partir des mesures du jour même, du bulletin des prévisions météorologiques et de la connaissance des phénomènes de dispersion des polluants.

Voir aussi <http://www.airnormand.asso.fr>

## Distribution de l'indice Atmo dans l'agglomération rouennaise en 2005

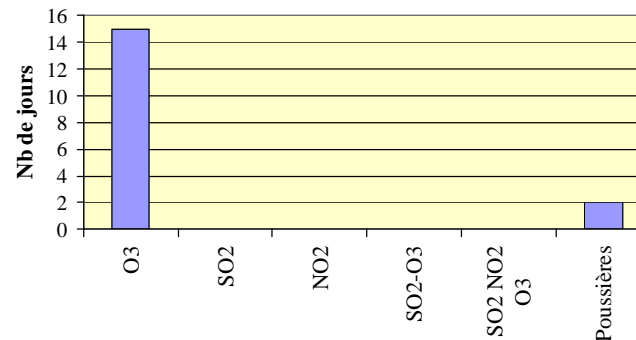


Source : Air Normand, bilan 2005

L'indice de la qualité de l'air a été :

- Très bon 3,8 % du temps
- Bon 82,5 % du temps
- Moyen et médiocre 13,4 % du temps
- Mauvais 0,3 % du temps

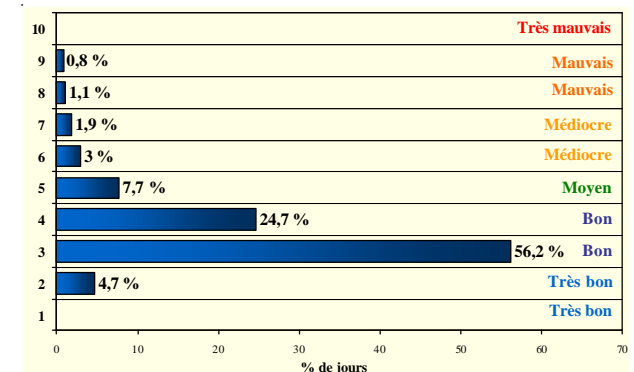
## Origine de la qualité médiocre et mauvaise (indices 6, 7, 8, 9, 10)



A Rouen, l'ozone est le principal polluant à l'origine de la mauvaise qualité de l'air.

Source : Air Normand, bilan 2005

## Distribution de l'indice Atmo dans l'agglomération havraise en 2005

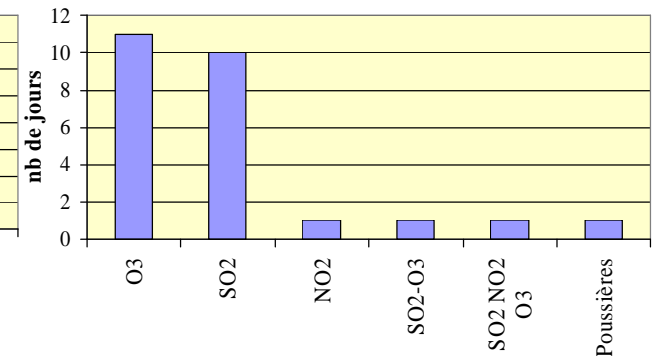


Source : Air Normand, bilan 2005

L'indice de la qualité de l'air a été :

- Très bon 4,7 % du temps
- Bon 80,9 % du temps
- Moyen et médiocre 12,6 % du temps
- Mauvais 1,9 % du temps

## Origine de la qualité médiocre et mauvaise (indices 6, 7, 8, 9, 10)

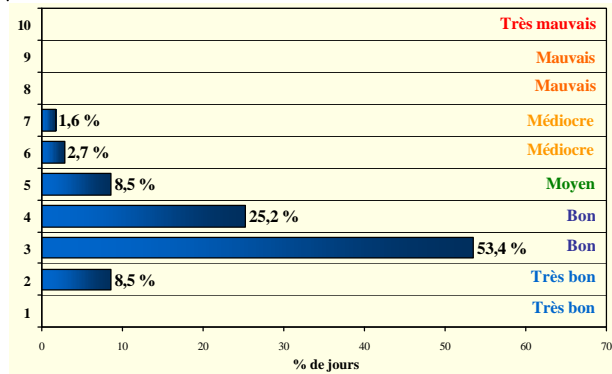


Au Havre, l'ozone et le dioxyde de soufre sont les principaux polluants à l'origine de la mauvaise qualité de l'air.

Source : Air Normand, bilan 2005 [Suite](#)

# L'indice Atmo (2/2)

## Distribution de l'indice Atmo dans l'agglomération d'Evreux en 2005

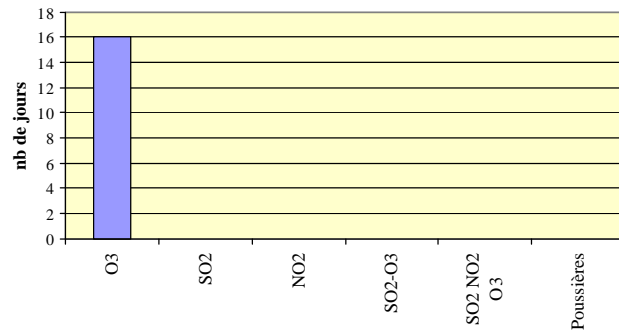


Source : Air Normand, bilan 2005

L'indice de la qualité de l'air a été :

- Très bon 8,5 % du temps
- Bon 78,6 % du temps
- Moyen et médiocre 12,8 % du temps
- Mauvais : jamais

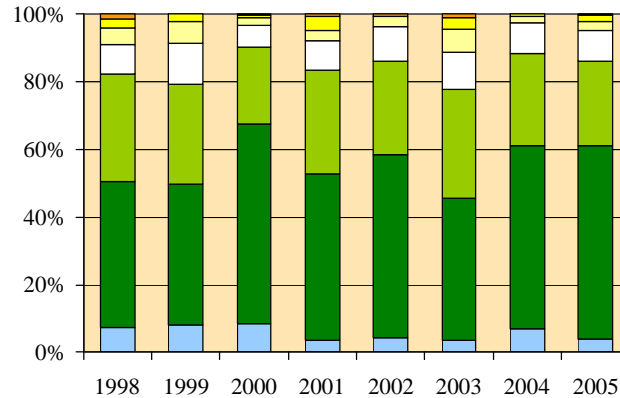
## Origine de la qualité médiocre et mauvaise (indices 6, 7, 8, 9, 10)



A Evreux, l'ozone est le principal polluant à l'origine de la mauvaise qualité de l'air.

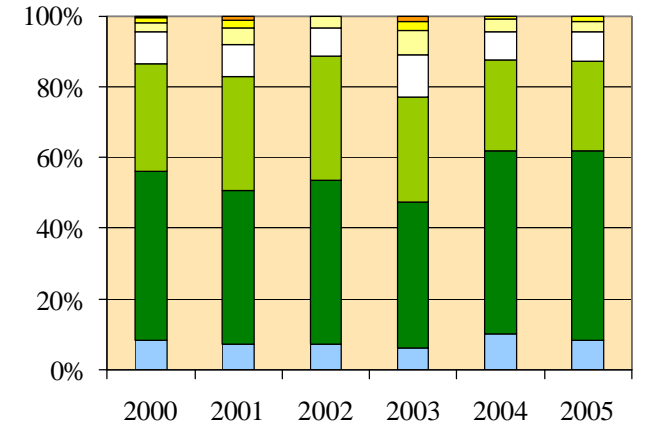
Source : Air Normand, bilan 2005

## Evolution de l'indice Atmo dans l'agglomération rouennaise



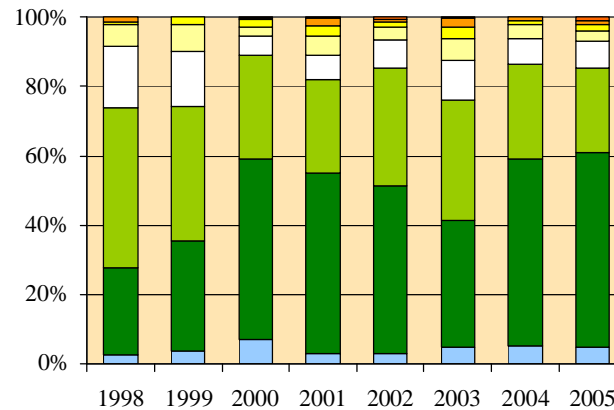
D'après les chiffres publiés par Air Normand

## Evolution de l'indice Atmo dans l'agglomération ébroïcienne

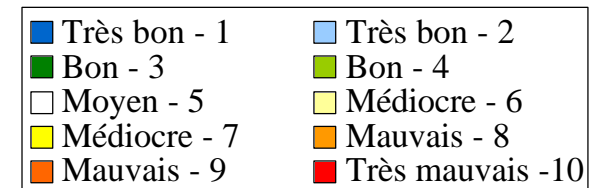


D'après les chiffres publiés par Air Normand

## Evolution de l'indice Atmo dans l'agglomération havraise



D'après les chiffres publiés par Air Normand



Un smog photochimique dans l'agglomération rouennaise.