

# Consommation régionale d'énergie et évolution (1/2)

## Chiffres-clés en 2002

- \* Le secteur résidentiel représente **22 %** de la consommation d'énergie.
- \* Part des produits pétroliers dans la consommation énergétique finale : **39 %**.
- \* Consommation finale d'énergie : **5 640 ktep**.
- \* La consommation finale de la Haute-Normandie représente **3,6 %** de la consommation finale de la France en 2002.
- \* Intensité énergétique en 2002 :  
**135,9 tep/million €**
- \* La Haute-Normandie est au **3<sup>ème</sup>** rang des régions françaises les plus consommatrices d'énergie en tep/habitant par an.

## Définitions

**La consommation finale d'énergies** est l'ensemble des énergies consommées par les utilisateurs finals : ménages, transports, industrie, secteur tertiaire et agriculture. Elle recense :

- \* les énergies dites classiques : produits houillers, électricité, gaz naturel, produits pétroliers
- \* les énergies dites renouvelables : énergie inépuisables à l'échelle humaine (soleil, vent, marée) ou renouvelées par l'homme (bois, cultures énergétiques).
- \* les énergies dites de récupération : les déchets des activités humaines peuvent être valorisés sous forme énergétique (biogaz, vapeur).

Elle détaille les consommations :

- de l'industrie, c'est-à-dire des entreprises industrielles de plus de 10 salariés,
- de l'habitat, individuel et collectif, c'est-à-dire l'ensemble des consommations d'énergies dans le cadre du logement : chauffage, production d'eau chaude, cuisson, électricité spécifique (éclairage, électroménager...),

- des transports, de voyageurs et de marchandises, par route, par rail, par voies d'eau et aérienne,
- du secteur tertiaire : santé, enseignement, éclairage public, services publics et communaux, administrations, postes et télécommunication, commerces, hôtels-café-restaurants, services marchands divers, locaux relatifs aux transports,
- de l'agriculture, c'est-à-dire des consommations d'énergie des exploitations agricoles pour des usages professionnels.

**Le produit intérieur brut** : il correspond à ce que produit l'économie d'un pays

**L'intensité énergétique** : indicateur de l'efficacité avec laquelle l'énergie est utilisée dans notre système économique, il s'agit du rapport entre la consommation finale d'énergie et le produit intérieur brut, c'est la quantité d'énergie qui a été nécessaire pour créer une unité de "richesse". En Haute-Normandie, elle est en diminution depuis 1997, signe d'une amélioration de l'efficacité énergétique.

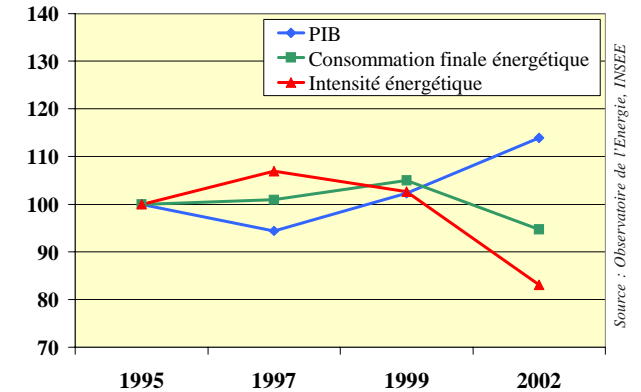
## La consommation d'énergie dans les régions françaises

Les régions du nord-est et du nord ont une consommation moyenne supérieure à 2,6 tep/habitant par an, tandis que les régions du sud de la France et de l'ouest ont une consommation inférieure à la moyenne nationale. En Ile-de-France, la consommation est basse (2,2 tep par an) du fait de l'importance de la population.

La Haute-Normandie avec une consommation d'énergie de 3,1 tep/hab par an est au troisième rang sur 22 des régions les plus consommatrices d'énergie derrière la Lorraine et le Nord-Pas-de-Calais.

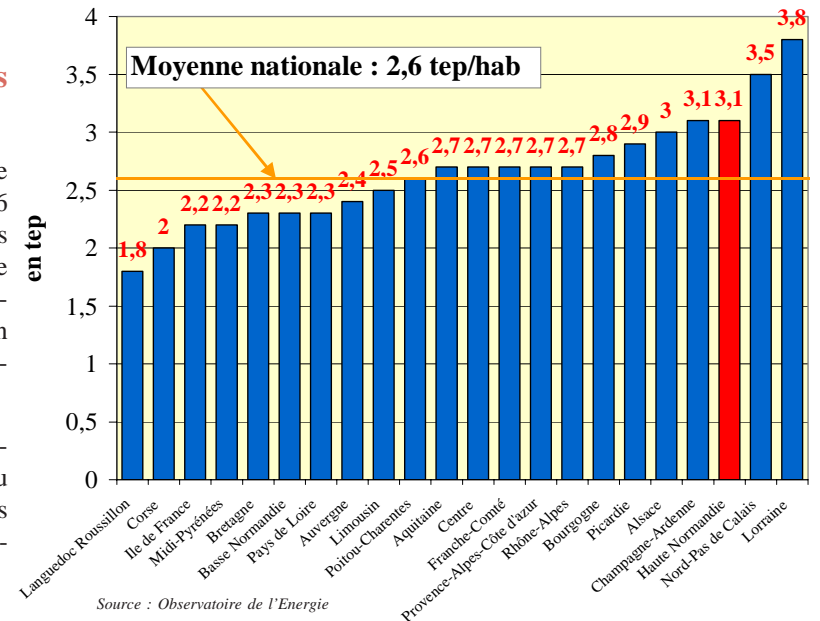
## Evolution de l'intensité énergétique régionale de 1995 à 2002

Base 100 en 1995



Source : Observatoire de l'Energie, INSEE

## La consommation énergétique finale par habitant en 2002 dans les régions françaises



Source : Observatoire de l'Energie

# Consommation régionale d'énergie et évolution (2/2)

## Les évolutions de la consommation d'énergie en Haute-Normandie

Les consommations énergétiques augmentent légèrement entre 1990 et 1999. La diminution entre 1999 et 2002 n'est pas réelle, elle est liée à un changement de méthodologie.

La consommation du gaz naturel a été multipliée par 8 entre 1973 et 1984. Ce développement s'explique par l'extension progressive des réseaux de distribution et de transport de gaz ainsi que par l'utilisation du gaz comme matière première dans l'industrie des engrais.

La consommation de gaz naturel est relativement stable depuis 1990.

Depuis 1979, la décroissance de la consommation de fioul domestique se fait au profit du gaz naturel. Le fioul domestique est essentiellement consommé dans le secteur habitat-tertiaire.

On constate que la consommation des produits pétroliers, stable entre 1990 et 1999.

La consommation régionale d'électricité a été multipliée par 2,2 depuis 1973.

Les énergies renouvelables dont le bois (358 ktep) représentent seulement 3 % de la consommation régionale.

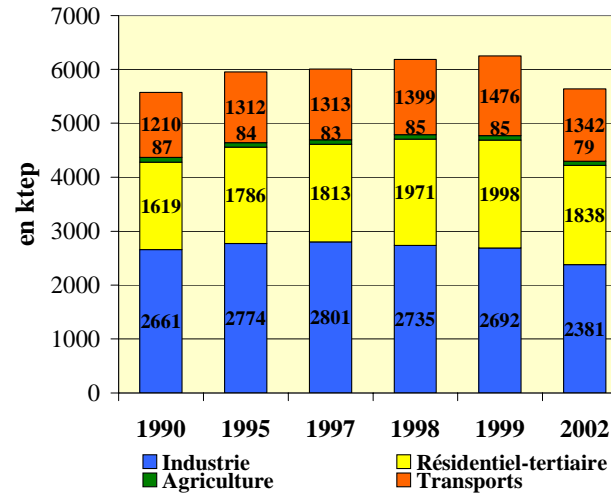
Depuis la commercialisation du supercarburant sans plomb en 1990, les ventes ont été multipliées par 4 en Haute-Normandie, celles du supercarburant plombé ont été divisées par 3,4. Globalement, la vente régionale de supercarburant a diminué au profit du gazole entre 1994 et 1999. La consommation du gazole a augmenté de 8,9 % par an dans la période 1986-1999, du fait de l'accroissement de la circulation routière et de la progression de la diésélisation du parc de véhicules de tourisme et utilitaires.

### Pour en savoir plus :

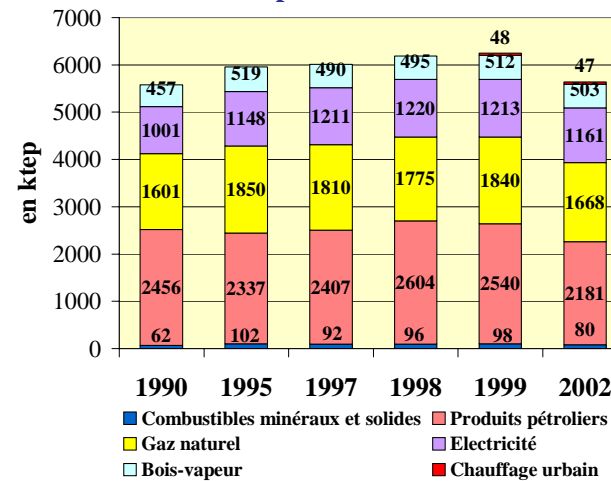
<http://www.haute-normandie.drire.gouv.fr>

<http://www.industrie.gouv.fr/energie/statisti/hnorm.pdf>

## Evolution de la consommation d'énergie par secteur d'activités



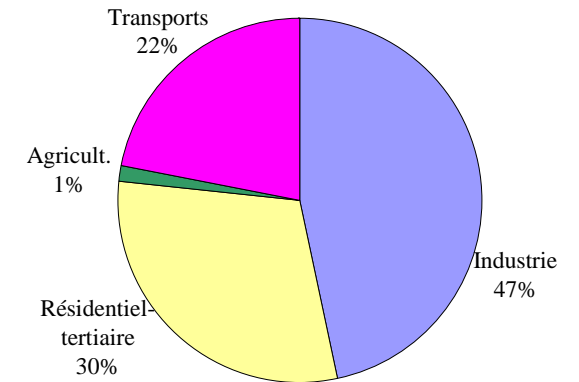
## Evolution de la consommation d'énergie par produit



Source : Observatoire de l'Energie

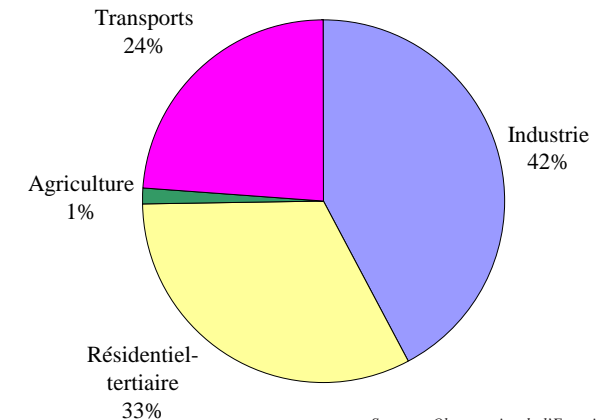
\* Attention : pas de comparaison possible entre 1999 et 2002 suite à un changement de méthodologie.

## Consommation d'énergie par secteur d'activités en 1997



Source : Observatoire de l'Energie

## Consommation d'énergie par secteur d'activités en 2002



Source : Observatoire de l'Energie

La part de l'industrie a diminué entre 1997 et 2002 au profit des parts transports et résidentiel-tertiaire.